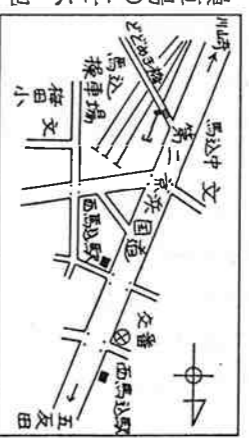
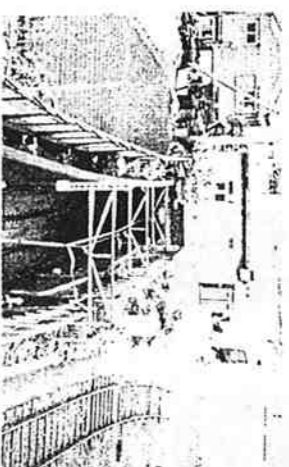


わがまち

まごめ

発行 大田馬込地区推進委員会
 事務局 馬込特別出張所
 大田区中馬込3-25-5
 ☎ (3774)3301(代)

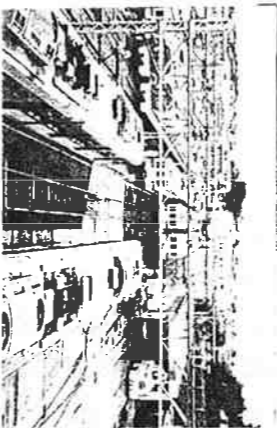


都営地下鉄馬込操車場

新大田百景 その五

昭和43年開通の都営浅草線(押上―西馬込)開業に合わせて造られた操車場です。二十以上の引込線に停められたカラフ
 少な電車が乗物好きの子どもたちの目を楽しませています。

操車場の上に、池上本門寺裏の台地と第二京浜国道(馬込中学前)を結ぶ、長い跨線橋がかつています。「道々女木橋」という名がつけてありますが、これは、このあたりの字名からつけられたものです。



宅の密集に伴い姿を消しました。第二京浜国道が多摩川大橋の完成により、全面開通したのは戦後のことで、全路線の舗装工事は昭和33年までかかりました。昭和三十年代には、西馬込駅のあたりに、馬込で採れた野菜のための市場があり、第二京浜の周辺は、まだ畑の残のどかな風景が広がっていました。

見た現在でも、丹沢山茶や富士山などの山並みを見ることができます。両側が大きくひらけているので、夕焼けの美しい日など、すばらしい空が楽しめます。橋の上から操車場を見るど、いくつものポイントで分かれた線路が並び、車輛の洗浄機や工用車の車輛の線路のうち、第二京浜国道寄りの一本が、勾配を下ってトンネルの中に消えているのが見えるでしょう。これが地下鉄線への入り口なのです。だいぶ前の、三球・照代さんの漫才の中で「地下鉄線に電車をどっやっって入れるのか」「最初に電車を地面に埋めておいてあとから、ココかな、ココかなと掘ってきかす」などの楽しい話がありましたが、そんなこともこの入口を見ていると思えば

十年代からです。昭和39年の東京オリンピック開催に合わせて開業した、東海道新幹線の工事により、馬込橋付近の様子が大きく変わり、続く都営地下鉄一号線(現浅草線)の開通で、西馬込駅周辺は商店街を中心に、にぎやかな街並みとなりました。馬込の唯一の高校、都立南高等学校の開校は、少し前の37年のことです。江戸時代からの都市近郊農村であった馬込が、現在の住宅・商業地としての姿になる大きな要因となったのが、都営地と掘ってきかすなどの楽しい話がありましたが、そんなこともこの入口を見ていると思えば

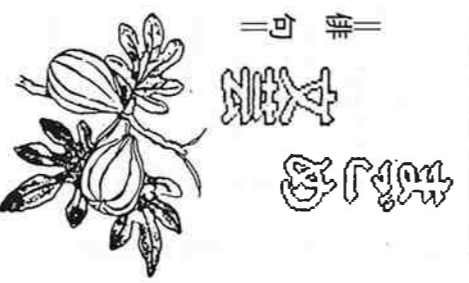
防災訓練
 一 備えあれば
 うれいなし
 大田区総合防災訓練
 9月1日、馬込第三小学校において、馬込地区九町会参加による昨年までとは異なる、阪神大震災を教訓にした具体的な防災訓練が行われました。



倒壊した家の中に人が閉じ込められたと想定し、屋根をたたき壊して救出する訓練、タンカで人を運ぶ訓練、火災をバケツリレーで消す訓練等々直接役に立つことばかりでした。

倒壊した家の屋根に見立てた建物に火を放ち、火災の発生を仮定した時には、煙が校庭中に充満して、日は開けられずのどは痛み、参加者は口々に、「阪神の町中で大震災、どれほど人々が動揺し混乱したのか...、本当に大変なことだったのね」と話し合い、貴重な体験ながらも、ぞっとしてしまいました。

災害はいっやっとなってくるかわりません。子供、お年寄り、女の人だけが残っている昼間に起こった場合、女性の力を必要とします。この体験がきっかけになり、馬込東三丁目町会、二本木町会に続いて宮ノ下町会でも、今まで男子隊だけだった市民消防隊に、女子隊ができました。



まごめ 俳句

隣りの子いづくの流れ星
 南馬込一 江川 玉鳳
 満月が赤くはかなし彼岸入り
 河辺 綱子

葉牡丹や不況の渦をしかと巻き
 津端為太郎
 束の間の入り日輝く冬紅葉
 水野 喜久

枯葉踏む馬込は詩情多きと
 南馬込一 森岡 達吾

文絶えて思い出だけの友ありき
 遠き昔のアルバムを繰る
 鈴木 秀吉

身を粉にし働く姉を労へば
 篠原 信子
 大掃除に出できし裁板捨て難し
 浜崎千恵子

久々に友と湯あみの一夜旅
 信夫の里に秋深まりぬ
 林 とみ子

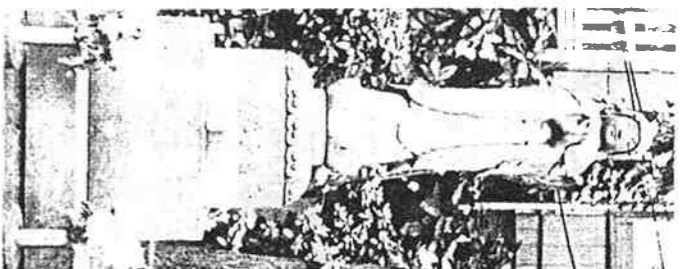
鮮やかな移るひ見せる機名富士
 流れ行く雲に小きき秋見ゆ
 矢島 克子

川柳

課題「明暗」 川柳遊芳会
 ○一階に寝ていたばかりに難に遭い
 ○円高も 明暗を生む 経済界
 ○定刻に乗り損なつて 命延び
 ○被災地の 明暗分ける 活断層
 ○東海が 阪神となり 明と暗
 ○カーペット素直に締めて難逃れ

登志子地蔵

宗福寺境内



昔は「馬込の辻」とよばれていた馬込北台のバス停の近くに、宗

福寺があります。

宗福寺は「武州末古女村金高山(兼山形)

相福寺」と書かれた古文書がある

古いお寺です。

その山門入ってすぐ右手を見

ると、古い庚申塔と、観音様の石

像にならんで、大きなお地藏様が

立っています。

これが登志子地藏です。

☆ ☆ ☆

昭和10年5月28日、荏原町駅近

くの中延八幡様のお祭りの夜のこ

とです。当時、旗の台小学校三年

生の多賀美登志子ちゃんが暴漢に

おそわれ、人気の少ない植木畑の

中で無残に殺されました。

警察は、宗福寺に本部を置き、

日夜捜査をつづけ事件発生後24日

目に犯人を検挙しました。

当時、このシヨッキンガな事件

は広く報道されました。

その後、登志子ちゃんの死をい

たむ人々によって、登志子ちゃん

のめいふくを祈るとともに、再び

この様な悲劇がおこらないように

と、このお地藏様が建てられました

だ。

今でも命日には、子をもつ親の

参詣があるそうです。

☆ ☆ ☆

当時、登志子ちゃんと同級だっ

た、荏原町在住の奥さんの話。

「無口でいつもニコニコしてい

たおとなしい子でした。

あの日は私たちが八幡様のお祭

りにいきました。次の日、学校に

お巡りさんが来て「何か知ってい

ることはないか」と色々聞かれま

した。まさか殺されているとは、

思ってもみなかったので、先生か

ら話された時は恐ろしさに体がふる

えました。犯人は変質者だった

そうです。今でも前を通るたびに

お地藏さんに頭を下げます。」

☆ ☆ ☆

あの事件から60年近くたった今

日、世相は大きく変わり、幼児誘拐

殺人事件などは、毎年数件発生し

新聞種になりませんが、すぐに忘れ

去られてしまいます。

しかし当時の馬込の人々は、登

志子ちゃんの事件を忘れず、再び

この様なことが起きないようにと

お地藏様を建てました。

昔と今、世相も人情も大きく

変ってしまいました。

馬込情報

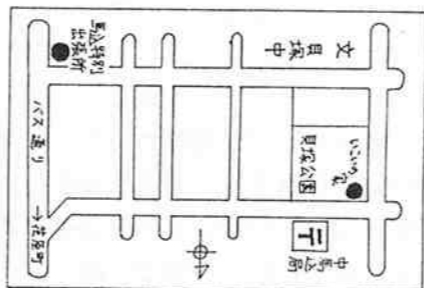
◎新しい郵便局ができました

中馬込一丁目14に、8月29日、

大田中馬込郵便局が開局。目塚公

園と中馬込老人いこいの家が並ぶ

向かい側です。



◎大田区政功労者(馬込)

第16号で平成六年度大田区政

功労者の方をご紹介しましたが、

次の方々がご紹介漏れになりまし

た。失礼いたしました。

加藤誠太郎 多額寄付者

川端紀美子

たんばほ会 ボランティア活動

◎馬込綱引チーム、五位入賞

10月10日、大田区体育館、

第12回区民スポーツまつりに、

綱引チーム「トビシャヤーマ込」

は選手18名で出場し18チーム中第

五位の好成績をおさめました。

予選リーグ一回戦。蒲田東、嶺

町チームと対戦、共に2-0で快

勝、予選リーグ二回戦進出。

二回戦では残念ながら蒲田西、

雪谷の西チームに勝を譲りました

が、決勝戦で田園調布に2-0で

勝ち、堂々の五位となりました。

猛暑の猛練習が実を結んだよう

です。お疲れさまでした。

なお、優勝1千束、二位1雪谷

三位1蒲田西、以下、鶴の木、馬

込、田園調布の順でした。

◎青少対第七回 馬込ふらさとめぐり

12月3日(日)梅田小8時半集合

梅田小学校近く、牛洗戸橋跡、

せんま堂、庚申様、給水塔などの

馬込の史跡をまわります。

午後からは梅田小学校校庭で、

楽しいごどもミニ、ガーデンも行

われます。

おとなも、ごどもも、おねせい

の参加をお待ちします。

◎読者からいただいたおたより

・幸陽会「まごめ園」や「牛洗戸

橋」など、読んで行ってみたいくな

りました。簡単な地図がついて

いると助かるなアと思うのです。

・カラスが荒らすので、ゴミ置き

場が汚くなるのはどこでも悩みの

種になっています。私はゴミを出

す時に、そのゴミにハエ、蚊用の

殺虫剤をスプレーしてから出して

います。すると、そのゴミには、

カラスも寄りつかないようですの

で、皆様にもお知らせください。

◎環境一口メモ

環境負荷とはどんなこと？

を犯しました」と大書したベスト

を着て街の清掃をさせられます。

◎1994年に「喫煙は自宅内以

外すべて禁止」との法律が公布さ

れました。

◎チェーンガムを輸入した者は

罰金一万ドルと禁固一年。

販売した者は二千ドルの罰金

です。一発でも発砲したものは、

直ちに死刑、空にむかって撃って

もまた死刑。

◎犬、猫のおとしものについては

書かれていますが、おして知る

べしと思われま。

編集後記

◎秋の交通安全運動
期間 9月21日～30日
交通事故件数(大田区内)
66件(前年比+5)
死亡 2人
重傷 3人(前年比+1)
軽傷 70人() +6
残念ながら件数も人数もふえて
しまっ結果となりました。
全国的にも残念な結果です。ト
ライパーはもちろんですが、歩行
者もよりいっそこ注意を...